

## ACTA ASAMBLEA GENERAL ORDINARIA

**Fecha:** 1 de junio de 2022

**Lugar:** Google Meet

**Hora:** 17:00 h

**Asistentes:**

NOMBRE	Nº COLEGIADO	VOTOS DELEGADOS
M <sup>a</sup> Dolores Fabelo Marrero	569	
Naomi Armas Santana	2062	
Magdalena Pulido Sosa	1868	
M <sup>a</sup> del Rosario Guerra Rodríguez	222	
Marta Blanco Lamparte	1796	
María Rupérez Díaz-Moreau	1779	
David Muñoz Pérez	906	
Daniel García Zamora	2291	
Koldobike Velasco Vázquez	1401	
Ibrahin Cabrera Suárez	1220	
Carlos Romero García	139	
Beatriz Guedes Martel	1309	1
<b>TOTAL DE ASISTENTES</b>	<b>12</b>	<b>1</b>

### ORDEN DEL DÍA

1. Lectura y aprobación, si procede, del acta anterior.
2. Presentación y aprobación, si procede, de memoria de actividades 2021.
3. Presentación y aprobación, si procede, del cierre de cuentas del 2021.
4. Presentación y aprobación, si procede, del programa de trabajo de 2022.
5. Presentación y aprobación, si procede, del presupuesto de 20212
6. Ruegos y preguntas.

Apertura de Asamblea por parte de M<sup>a</sup> Dolores Fabelo Marrero (col. 569) Presidenta del Colegio dando la bienvenida a las personas presentes.

**1. Lectura y aprobación, si procede, del acta anterior.**

Al haber remitido previamente la misma al colectivo profesional, Naomi Armas Santana (col 2062) y secretaria de la Junta de Gobierno, pregunta si es necesaria su lectura.

En este sentido el colegiado Carlos Romero García (col.139), pide confirmación de que en el mismo aparecen aportes realizados por él mismo en el apartado de ruegos y preguntas, confirmándose dicho extremo.

Tras lo cual se pasa al proceso de votación del acta y se aprueba por unanimidad el contenido del mismo.

**2. Presentación y aprobación, si procede, de memoria de actividades 2021**

M<sup>a</sup> Dolores Fabelo Marrero, procede a exponer de manera rápida la memoria de actividades a través de un power point con el siguiente contenido, al ser también un documento remitido previamente.



## A nivel general

- Último año de mandato
- Actividad colegial marcada por las medidas y limitaciones para el control de la transmisión de la COVID- 19
- Modernidad y frescura de la imagen del Colegio con cambios como la nueva página web (variedad de servicios on line), nuevo logotipo corporativo, nuevos diseños en cartelería
- Nuevas posibilidades con la compra y traslado de la sede del Colegio en Gran Canaria
- Visibilización y reivindicación con acciones como la campaña #UnaNuevaMirada. Conoce los Servicios Sociales
- Calidad en las acciones dentro de la actividad colegial, la presencia y representatividad pública del Colegio, las redes sociales, la acogida y atención a las personas colegiadas y la formación.
- Agradecimiento pleno a quienes de una manera u otra han participado y/o colaborado de en esta etapa del Colegio, dedicando tiempo, ideas, esfuerzo y energía para hacer posible que el Colegio siga avanzando

## Eje Alianzas e Incidencia Social I

- **Realización de acciones específicas de presencia pública y visibilización**
  - 12 notas de prensa
  - Declaraciones en distintos radios sobre distintos temas de actualidad (media de 2 al mes)
  - 1 Rueda de prensa
  - Participación en diversos debates Programa Buenas Tardes Canarias
  - 3 Programas streaming "Foro Social": Cuidados, Migraciones y Renta Básica
  - Puesta en marcha de canal podcast "Melodía Social"
  - 39 escritos a administraciones y entidades varias
- **Difusión de información canales del Colegio**
  - 24 boletines informativos
  - 459 correos (informativos) y 9.353 consultas recibidas
  - 4.100 personas seguidoras en Facebook (uso de los directos), 2.312 en Twitter y 1.543 en Instagram (duplicado en 1 año)
  - 182 personas en el directorio de profesionales (nueva web)

## Eje Alianzas e Incidencia Social II

### ■ Campañas de realizadas y difundidas por redes sociales

- Soy más que un gestor/a de prestaciones y recursos
- Día Mundial del Trabajo Social
- Campaña sobre la Colegiación
- Campaña Código QR Universidad
- Campaña Yo Sí Me Vacuno
- Día Europeo de la Mediación,
- Campaña 8M
- Seguro de Responsabilidad Civil
- Campaña Cuidar Sí Importa
- Campaña Directorio Profesionales
- Campaña #UnaNuevaMirada.Conoce los Servicios Sociales
- Campaña 25N
- Campaña Nuevo Local
- Nuestros corazones llenitos de Trabajo Social
- TIPS diversos



## Eje Alianzas e Incidencia Social

### ■ Alianzas

- Colegio de Trabajo Social de Santa Cruz de Tenerife
- Redesscan. IV Escuela de Acción Social Crítica y Transformadora
- Universidad de Las Palmas de Gran Canaria. Colaboración alumnado en iniciativas colegiales

### ■ Representaciones Externas

- Consejo General de Servicios Sociales
- Pacto y Plan Reactivación Social y Económica de Canarias
- Consejo Canario de Salud
- Consejo de Salud de Fuerteventura
- Consejo Canario de Igualdad de Género
- Asociación de Colegios Profesionales de Canarias
- Nueva representaciones: La Comisión Insular de Violencia de Género de Lanzarote y comisión de prestaciones y recursos del Consejo Municipal del Mayor de Las Palmas de GC

### ■ Apoyos a manifiestos y adhesiones

- Campaña TS Sanitario YA. Consejo General del Trabajo Social.
- Manifiesto 15 J. Día internacional contra los Centros de internamiento de extranjeros
- Adhesión "Estrategia Canaria de Transición Igualitaria"



## Eje Alianzas e Incidencia Social

- **Reuniones y encuentros con representantes públicos**
  - Vicepresidencia del Gobierno de Canarias (Situación Dependencia)
  - Consejería de Educación (Presencia del TS en dicho ámbito)
  - Dirección Provincial Instituto Nacional de la Seguridad Social (IMV)
  - Servicio Canario de Salud. (Presencia del TS en la LORE y en la formación del personal sanitario)
  - Viceconsejería de Derechos Sociales. (Temas varios de su competencia)
  - Dirección General de Derechos Sociales (Temas varios de su competencia)
  - Dirección General de Juventud. (Invitación aportes a Ley Juventud Canaria)
  - Dirección General de Dependencia y Discapacidad. (Situación Dependencia)
  - Dirección General de Protección a la infancia y familia. (Situación de la DG)
  - Presidencia de la Comisión de Bienestar Social y Sanidad de la FECAM. (Papel de Ayto en los SS.SS)
  - Concejal de RR.HH. y SS.SS. del Ayto. de Arrecife (Contratación de profesionales)
  - Concejal SS.SS. Ayto. Tegui (Contratación de profesionales)
  - Concejal de SS.SS. Ayto. Tías (Contratación de profesionales)
  - Concejala SS.SS. Ayuntamiento de Puerto del Rosario. (Situación de dicha concejalía)
  - Rectorado de la ULPGC. (Situación de la carrera dentro de la ULPGC)

## Eje Alianzas e Incidencia Social

- **Otras actuaciones de visibilización**
  - **Día Mundial del Trabajo Social**
    - Encuentro on line con alumnado de Trabajo Social
    - Encuentro on line con el colectivo profesional que con el nombre "Hagamos Ubuntu en el ratito del Café"
  - **Acto Institucional**
    - Presencial
    - Actuaciones musicales: Barrios Orquestados, Coralía Calderín, Hermanos Thioune
    - Nombreamiento Magüi Blanco Colegiada de Honor
    - 16 personas realizaron la Promesa del Código Deontológico
    - 48 profesionales reconocidos por sus 25 y 26 años de trayectoria profesional
    - Homenaje a 2 profesionales que se jubilaron
    - Reconocimiento a la Gerencia del Colegio
    - Reconocimiento a Redesscan
    - Campaña #UnaNuevaMirada
    - Reparto de bolso-mensaje. Estoy Transformando. Soy Trabajo Social

## Eje Promoción de la Profesión

- **Gabinete de Asistencia Técnica en Participación Ciudadana para Ayuntamientos**
- **Formación y Encuentros profesionales**
  - Charlas
    - Las ventajas del cohousing
    - Aproximando el Mindfulness al Trabajo Social
    - Salud auditiva. Recursos y prestaciones para personas con problemas de audición”.
    - Perspectiva LGTBIQ+ en mi intervención profesional
    - La supervisión den Trabajo Social como herramienta de autocuidado
    - Trámites administrativos en torno a la discapacidad
    - Nuevos retos del Trabajo Social ante la nueva ley orgánica de protección integral a la infancia y la adolescencia frente a la violencia
    - Mejores preguntas, mejores respuestas. Coaching aplicado al Trabajo Social
    - Canarias diversa. Derribando fronteras, sumando igualdad (GC)
    - Ley Orgánica de Regulación de la eutanasia (LORE). Nuevo derecho de la ciudadanía (Lanz)

## Eje Promoción de la Profesión

- **Cursos**
  - Mediación en vivienda
  - Análisis y resolución de situaciones problemáticas y escenas temidas en la intervención social
  - Participación 4.0 Herramientas colaborativas y digitales para facilitadores/as de iniciativas participativas
  - Acercamiento a la supervisión de apoyo en el Trabajo Social
  - Técnicas para hablar en público de manera on-line y presencial
  - Intervención social en centros de atención a personas mayores
  - Introducción a la mediación para la resolución de conflictos”.
  - Intervención social con personas migrantes: aspecto conceptuales y metodológicos para una adecuada integración
  - Pensiones no contributivas
  - Experiencia formativa CRAC
  - Herramientas de coaching para la inserción sociolaboral y la acción social
  - Modelos y herramientas de intervención en discapacidad y dependencia
  - Peritajes sociales en la jurisdicción civil. El derecho de familia
  - Valoración y diagnóstico social en salud mental desde servicios no especializados
  - Taller Oposiciones FP (Lanzarote y en GC)

## Eje Vida Colegial

- Cambios en los procesos de comunicación y acogida a las nuevas personas colegiadas  
Sesiones informativas on line
- Primeros pasos servicio de orientación laboral
- Gestión de personas colegiadas
  - Secretaría
    - N° de altas: 223
    - N° de bajas: 53
    - N° de solicitudes de cambios/renovación de cuotas reducidas: 784
    - N° de personas colegiadas a 31 de diciembre: 1.876
    - Quejas/reclamaciones contra personas colegiadas: 4
    - Certificaciones realizadas: 917
  - Tesorería
    - Puesta en marcha de procedimiento informativo ante impago de cuotas: 7
    - Acuerdos alcanzados para pago prejudicial: 4
    - Expedientes remitidos para inicio de procedimiento judicial: por agotamiento vía extrajudicial: 6
    - Situación judicial de expedientes remitidos:
      - Cuotas abonadas en su totalidad: 1
      - Acuerdos de pago fraccionado: 1
      - Pendiente a juicio/trámite judicial: 5

## Eje Vida Colegial

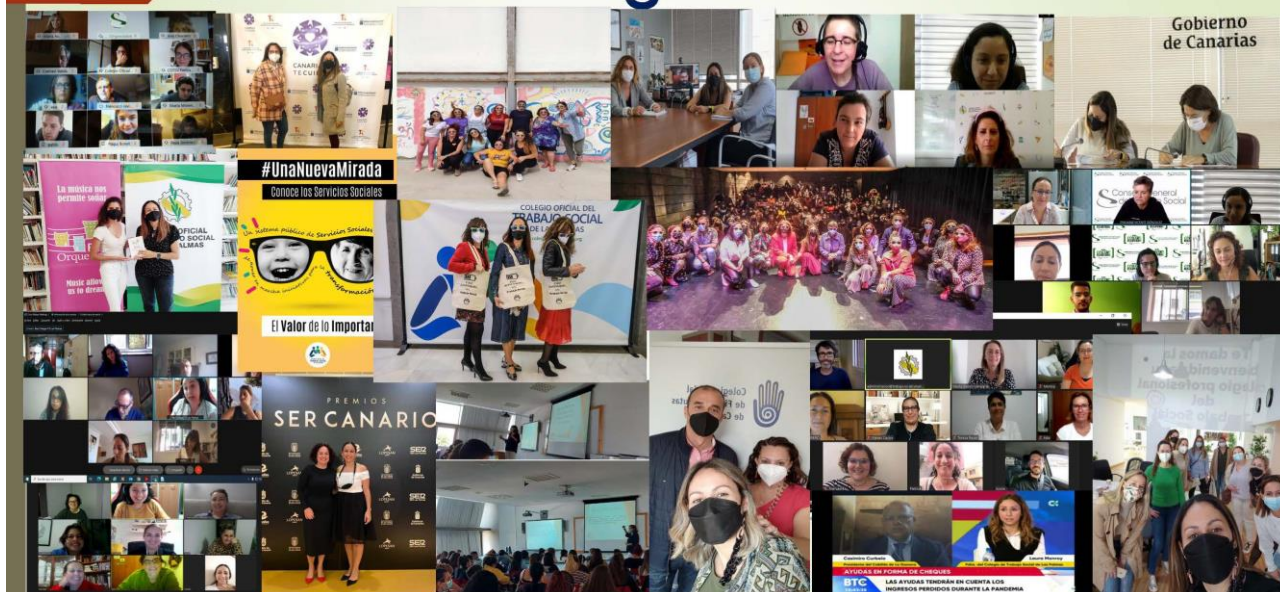
- Creación de grupos de trabajo dentro de la Junta para el impulso de:
  - La mediación
  - La supervisión
  - La atención en emergencias
- Creación de grupos de trabajo desde el colectivo profesional
  - Grupo Ejercicio Libre
  - Espacio profesionales que trabajan con personas migrantes
- Impulso del merchandising: Mascarillas, Bolsas, Gafas...



## Eje Vida Colegial

- Continuación de la iniciativa "La Fábrica". Guía de recursos de Lanzarote
- Ampliación de personas colaboradoras puntuales
- Listado de personas colegiadas interesadas en atención a medios de comunicación
- Cambio a la plataforma Google Meet para encuentros, reuniones, formaciones...
- Firma de convenio de colaboración
  - Centro de Estudios y Difusión del Atlántico
- Visitas guiadas al nuevo local en GC

## Un año en Imágenes





Finalizada la exposición y sin comentarios al respecto se pasa al momento de la votación quedando aprobada por unanimidad la memoria de actividades del pasado año

**3. Presentación y aprobación, si procede, del cierre de cuentas del 2021**

Naomi Armas Santana expone el cierre de cuentas del ejercicio 2021



## GLOSARIO

Situación contable 2021

Página 3

Aclaraciones contables 2021

Página 7

## SITUACIÓN CONTABLE 2021

<b>TOTAL INVERSIONES</b>	<b>297.630,06 €</b>
<b>TOTAL GASTOS</b>	<b>350.695,23 €</b>
<b>TOTAL INGRESOS</b>	<b>425.157,85 €</b>

### INVERSIONES

200 Inversiones en Inmovilizado	297.630,06 €
<b>TOTAL INVERSIONES</b>	<b>297.630,06 €</b>

## GASTOS

<b>600</b>	<b>Adquisición de documentación</b>	<b>171,02 €</b>
	Adquisición de documentación	171,02 €
<b>621</b>	<b>Arrendamientos y cánones</b>	<b>1.149,20 €</b>
	Renting Maquinaria	1.149,20 €
<b>622</b>	<b>Reparaciones y mantenimiento</b>	<b>4.317,20 €</b>
	Mantenimiento Ordenadores	1.803,02 €
	Mantenimiento Base de Datos y páginas Web.	2.297,83 €
	Reparaciones	216,35 €
<b>623</b>	<b>Servicio profesionales independientes</b>	<b>73.086,15 €</b>
	Asesoría Laboral	2.236,30 €
	Asesoría Jurídica	9.842,28 €
	Asesoría Contable y Fiscal	4.568,48 €
	Ponentes	35.317,00 €
	Gabinete de Prensa	4.876,80 €
	Procuradores	388,61 €
	Otros profesionales independientes	15.856,68 €
<b>625</b>	<b>Primas de seguros</b>	<b>2.486,76 €</b>
	Primas de Seguros	2.486,76 €
<b>626</b>	<b>Servicios bancarios y similares</b>	<b>1.675,76 €</b>
	Servicios bancarios	1.675,76 €
<b>627</b>	<b>Publicidad y Propaganda</b>	<b>3.221,46 €</b>
	Publicidad y Propaganda	3.221,46 €
<b>628</b>	<b>Suministros</b>	<b>1.126,69 €</b>
	Luz y Agua	1.126,69 €
<b>629</b>	<b>Otros Servicios</b>	<b>56.358,47 €</b>



Imprenta	204,39 €
Desplazamientos, manutención y alojamientos	3.745,67 €
Teléfonos, Fax, ADSL y SMS	2.780,27 €
Material de Oficina y suministros	1.546,34 €
Correos y Mensajería	537,62 €
Servicio de limpieza y control de plagas	5.876,88 €
Comunidad de Propietarios	3.630,24 €
Acto Institucional	1.760,89 €
Otros gastos	2.642,21 €
Cuota Consejo General/Carnets	33.331,85 €
Cuotas asociativas	170,00 €
Apoyo colegiados	132,11 €
<b>631 Tributos</b>	<b>641,47 €</b>
Otros tributos	641,47 €
<b>640/641 Sueldos y Salarios e indemnizaciones</b>	<b>152.755,50 €</b>
Sueldos y Salarios e indemnizaciones	152.755,50 €
<b>642 Seguridad Social</b>	<b>48.838,86 €</b>
Seguridad Social a cargo de la empresa	48.838,86 €
<b>649 Servicios de prevención de riesgos laborales</b>	<b>598,98 €</b>
Servicios de prevención de riesgos laborales	598,98 €
<b>680/681 Amortizaciones</b>	<b>4.267,81 €</b>
Amortizaciones	4.267,81 €
<b>TOTAL GASTOS</b>	<b>350.695,53 €</b>

## INGRESOS

<b>700</b>	<b>Cuotas afiliadas y altas</b>	<b>324.227,33 €</b>
	Cuotas colegiales y altas	324.227,33 €
<b>702</b>	<b>Otras cuotas</b>	<b>9,35 €</b>
	Cuotas visados	9,35 €
<b>705</b>	<b>Prestación de Servicios</b>	<b>10.921,17 €</b>
	Ingresos por Jornadas Cursos y Conferencias	10.921,17€
<b>740</b>	<b>Subvenciones explotación</b>	<b>90.000,00 €</b>
	Intereses c/c	90.000,00 €
<b>778</b>	<b>Ingresos extraordinarios</b>	<b>0,00 €</b>
	Ingresos extraordinarios	0,00 €
	<b>TOTAL INGRESOS</b>	<b>425.157,85 €</b>

## ACLARACIONES CONTABLES 2021

**200 Inversiones en Inmovilizado 297.630,06 €**

El 8 de noviembre se adquiere la nueva Sede por un precio con impuestos de 296.143,79, el resto se corresponde con la compra de una cafetera, 2 sillas de oficina, un armario con estantes y un teléfono móvil.

**600 Adquisición de documentación 171,02 €**

Esta partida incluye principalmente la adquisición de obras de actualidad que mejoren nuestro fondo de biblioteca.

**621 Arrendamientos y cánones 1.149,20 €**

En esta partida se tiene contratado a través de un contrato renting una fotocopiadora.

**622 Reparaciones y mantenimiento 4.317,20 €**

El mayor gasto de esta partida se centra en el contrato de mantenimiento de los equipos informáticos y el mantenimiento de la fotocopiadora.

**623 Servicio profesionales independientes 73.086,15 €**

Esta partida engloba los gastos del asesor jurídico, asesor laboral, asesor fiscal y contable, gastos de procuradores y gabinete de prensa, así como el de ponentes de los cursos realizados por el Colegio. Este año existe un incremento considerable en esta partida debido al pago de ponentes, a una mayor dinamización del Colegio en cuanto a la realización de cursos y talleres se refiere.

**625 Primas de seguros 2.486,76 €**

Esta partida incluye el seguro de la Sede de Las Palmas y el seguro de responsabilidad civil del Colegio, así como el seguro de responsabilidad civil.

**626 Servicios bancarios y similares 1.675,76 €**

Los gastos se corresponden principalmente a la gestión de los recibos domiciliados de los colegiados, apreciándose una mejora en los costes de gestión de los recibos.

**627 Publicidad y propaganda 3.221,46 €**

Esto se corresponde con los pagos efectuados a las entidades Below Objetos que comunican y a D. Belimar Román Rojas.

**628 Suministros 1.126,69 €**

Esta partida solo incluye los gastos de luz y agua de las sedes de Las Palmas y de Fuerteventura.

**629 Otros Servicios 56.358,47 €**

- Imprenta
- Desplazamientos, manutención y alojamientos
- Teléfonos, Fax, ADSL y SMS
- Material de Oficina y suministros
- Correos y Mensajería
- Servicio de limpieza
- Cuotas Consejo General y carnets colegiados
- Comunidad de Propietarios
- Acto Institucional
- Otros gastos varios
- Cuotas asociativas
- Actos programados Fuerteventura y Lanzarote
- Movimientos sociales
- Ayudas formación colegiados.

**631 Tributos 641,47 €**

Esta partida incluye los impuestos municipales de las Sedes de Las Palmas y Fuerteventura.

**640/641 Sueldos y Salarios e indemnizaciones 152.755,50 €**

Corresponde a los gastos de personal del personal estructural., así como a la contratación de nuevo personal financiado con la Subvención concedida por el Cabildo de Gran Canaria para el proyecto denominado "Gestión del Gabinete de Asistencia Técnica para la participación ciudadana en Gran Canaria".

**642 Seguridad Social 48.838,86 €**

Corresponde a la Seguridad Social imputada por los contratos de trabajo realizados durante el ejercicio, cuyo incremento con respecto al año anterior se debe a la nueva contratación.

**649 Servicios de prevención de riesgos laborales 598,98 €**

Se corresponde con el gasto anual para cubrir la obligación legal de prevención de riesgos laborales de los empleados del Colegio.

**681 Amortizaciones 4.261,81 €**



Esto significa los gastos que, según determina hacienda, se pueden imputar por depreciación del material disponible en el Colegio.

**700 Cuotas afiliadas 324.227,33 €**

Las cuotas de colegiación se han incrementado un 10,28% aproximado sobre las del año pasado .

**702 Otras cuotas 9,35 €**

En este grupo sólo se ha contabilizado los ingresos por visados realizados.

**705 Prestación de Servicios 10.921,17 €**

Este importe se debe a las cuotas de los colegiados por asistencia de cursos y talleres gestionados por el Colegio.

**740 Subvenciones a la explotación 90.000,00 €**

Se corresponde con la Subvención concedida por el Cabildo de Gran Canaria para el proyecto denominado "Gestión del Gabinete de Asistencia Técnica para la participación ciudadana en Gran Canaria".

**778 Ingresos extraordinarios 0,00 €**

Se corresponden con ingresos del Consejo por compensación del kilometraje

## OTROS DATOS

### ESTADO DE DEUDAS COLEGIALES

Importe de efectos impagados durante el ejercicio:	11.418,66 €
Recuperación de deudas	3.466,67 €

### SALDO CUENTAS CORRIENTES a 31 de diciembre de 2021

La Caixa	64.910,82 €
Triodos cuenta corriente (1)	16.056,73 €
Triodos cuenta corriente (2)	123.646,84 €

Tras la presentación de la memoria, se abre un turno de palabra en el varias de las personas asistentes hacen alusión a los costes bancarios y se plantea como propuesta la negociación con los bancos para una reducción de las comisiones que actualmente aplican al Colegio, especialmente en torno a la devolución de recibos. La presidencia del Colegio, traslada que se harán las consultas y gestiones oportunas al respecto.

Por otra parte, se plantea la pertinencia de mantener una cuenta abierta en La Caixa, teniendo en cuenta sus prácticas no éticas como entidad bancaria, proponiéndose la valoración del cierre de dicha cuenta y de apertura de una cuenta en la entidad Fiare Banca

Ética. La presidencia del Colegio, recoge también estas propuestas para su consideración y valoración por parte de la Junta de Gobierno.

No surgiendo más cuestiones relacionadas con el cierre de cuentas, se procede a la votación, quedando aprobada la memoria económica por unanimidad.

#### 4. Presentación y aprobación, si procede, del programa de trabajo de 2022.

La Presidenta del Colegio toma la palabra para presentar el Programa de Trabajo de 2022.



### EJES TRANSVERSALES

- **FEMINISMO:** Formación
- **ÉTICA:** Formación y Código del Buen Gobierno
- **DEFENSA DEL PLANETA:** Reducción del impacto medioambiental en el Colegio (transición digital de comunicación, reducción de la impresión, etc)
- **COMUNICACIÓN E INNOVACIÓN SOCIAL:** Estrategias de acompañamiento para el Equipo Laboral y la Junta en la transición en las herramientas colaborativas y dinámicas de trabajo

## EJES ESTRATÉGICOS

- **ALIANZAS E INCIDENCIA SOCIAL**
- **PROMOCIÓN DE LA PROFESIÓN**
- **VIDA COLEGIAL**

## **EJE: ALIANZA E INCIDENCIA SOCIAL**

❖ **MANTENER LA PRESENCIA ACTIVA EN LA ESFERA PÚBLICA, POLÍTICA, CIUDADANA Y SOCIAL, ESTABLECIENDO REDES QUE DESARROLLEN Y FAVOREZCAN LA ACCIÓN Y OBJETIVOS DEL COLEGIO**

- Colaboración con la ULPGC **a través del nuevo vicedecanato** en iniciativas de aproximación al alumnado: jornadas, stands informativos en la universidad, encuentros con alumnado de último curso, etc.
- Continuidad del uso de las redes sociales como canal de promoción y contacto profesional, de defensa de la profesión y de denuncia política y social
- Mantenimiento del protocolo de comunicación materializado en un gabinete de prensa, que permita una relación cercana del Colegio con los medios de comunicación social.
- Continuidad de las alianzas ya establecidas, con el Colegio de TS de Santa Cruz de Tenerife (**grupos de trabajo conjunto**) así como con otros colegios profesionales del territorio nacional
- Colaboración activa y directa con el Consejo General de Trabajo Social, participando y fomentando líneas de actuación y objetivos comunes



## EJE: PROMOCIÓN DE LA PROFESIÓN I

### ❖ FOMENTAR, REPRESENTAR Y DEFENDER LA PROFESIÓN, SALVAGUARDANDO LA REGULACIÓN Y PROCURANDO LA FORMACIÓN PERMANENTE

- Desarrollar actuaciones en torno a la defensa de la profesión en los distintos ámbitos en los que nos encontramos: SS.SS., Sanidad, Educación, Justicia, emergencias y catástrofes... partiendo de las realidades e inquietudes del colectivo en cada una de las islas
- Impulsar un plan de formación anual liderado por las demandas de las personas colegiadas en materia de Formación de cada isla, con temas de interés propuestos por ellos mismos. Y en sintonía con los ODS, así como con las líneas de acción que se marquen desde los Colegios Profesionales y desde el Consejo General. El plan incorporará espacios on line, presenciales (en las 3 islas), webinars y directos en redes.
- Crear packs formativo: Los imprescindibles
- Participar en ponencias, cursos y jornadas de otras entidades para enriquecer y desarrollar el Trabajo Social como disciplina
- Promover el uso de las herramientas y sistemas de trabajo a través de las nueva modalidades de comunicación social
- Establecer un vínculo de participación directo con las Universidades (la ULPGC, UNED, etc). creando fórmulas de participación y desarrollo de nuestra profesión

## EJE: PROMOCIÓN DE LA PROFESIÓN II

- Impulso del autocuidado como base fundamental de fortalecimiento como profesión
- Retomar y dar continuidad con grupo creador la campaña #Una Nueva Mirada, promoviendo nuevas acciones para 2022
- Acciones en torno a la Ley 8/21 de 2 de junio para el apoyo a las personas con discapacidad en el ejercicio de su capacidad jurídica.(Contactos con Consejería de Administraciones Públicas, Justicia y Seguridad; Fiscal Decana, etc.)
- Apoyo a iniciativas del Consejo en torno al reconocimiento del Trabajo Social Sanitario
- Participación en la elaboración del material formativo para la LORE
- Potenciar la presencia de la profesión en la Participación Ciudadana a través del Gabinete de Asistencia Técnica (GAT)

## EJE: VIDA COLEGIAL I

- ❖ IMPULSAR LA ACTIVIDAD Y LA PARTICIPACIÓN COLEGIAL, ASÍ COMO VELAR POR EL ADECUADO NIVEL DE CALIDAD DE LAS PRESTACIONES PROFESIONALES DE LAS PERSONAS COLEGIADAS.

### a) RECURSOS HUMANOS

- Consolidar el Servicio de apoyo, orientación y supervisión que sirva de referencia para las personas colegiadas.
- Utilizar nuevas estrategias para fomentar la participación en la vida colegial.
- Continuar con las acciones centradas en el fomento de la colegiación.
- Recopilación de información través de buzón, encuestas, correos y análisis de los datos recabados
- Invitar a las personas colegiadas que quieran o tengan experiencias formativas que ofrecer
- Dar continuidad a los espacios de encuentros y dispersión entre personas colegiadas.

### b) RECURSOS FINANCIEROS:

- Mantener supervisión de la gestión económica que permita liberar gastos o partidas que en este momento no sean prioritarias, a favor de otras acciones o actividades:
  - Planificación y ahorro para las reformas del nuevo local en GC a ejecutar en 2023
  - Utilización de espacios públicos, gratuitos y accesibles para la organización de actividades y fomento de la participación.
  - Valorar convenios y características de los mismos estableciendo unas condiciones genéricas para su aprobación siempre que no sean susceptibles de ser competencias propias de los servicios públicos
  - Sistematización de los protocolos de gestión económica existentes
  - Continuar con la autogestión del Colegio
  - Estudiar fórmulas alternativas de ingresos que rentabilicen la nueva sede colegial

## EJE: VIDA COLEGIAL II

### C) RECURSOS MATERIALES

- Proceder a la venta o alquiler del local de la Sede en GC de la calle Luis Doreste Silva.
- Estudiar la viabilidad de contar con un local en la isla de Lanzarote para la organización de reuniones y actividades en la misma.
- Puesta en marcha la iniciativa "El rincón Social". Espacio biblioteca virtual
- Valoración de nuevas propuestas en torno al merchandising

### D) RECURSOS ESTRUCTURALES

- Favorecer la simplificación del proceso de colegiación. Y establecer fórmulas de acceso a la formación específica o del espacio del Colegio Profesional
- Potenciar las comisiones de trabajo, unificando y/o delimitando funciones y tareas según los objetivos
- Revisar y actualizar las distintas bases de datos que existen en el colegio, así como darlas a conocer
- Consolidar la web del Colegio profesional como una herramienta imprescindible para una comunicación eficaz y de fácil acceso para las personas colegiadas
- Continuación de la visibilización de la labor colegial en RR.SS donde las personas colegiadas y ciudadanía puedan opinar, sugerir y transmitir información a través de la red
- Fomentar la mayor participación del Colegio en la defensa y visibilización de áreas especializadas (menores, mayores, salud, educación, justicia, etc.) así como la inclusión profesional en nuevos nichos de mercado
- Retomar las formaciones presenciales
- Dar continuidad a la iniciativa "Un café con" en Lanzarote y Fuerteventura
- Apertura de la sede de Fuerteventura, dos veces al mes para la atención colegial

Tras la presentación del Plan de Trabajo toma la palabra Koldobike Velasco Vázquez (col.1401) realiza las siguientes observaciones al mismo:

Partiendo de la importancia de la investigación para nuestra profesión, plantea la necesidad de la presencia de la investigación dentro del Plan de Trabajo, proponiendo como iniciativa una investigación en torno a la historia de vida de mujeres Trabajadoras Sociales que han sido pioneras en Canarias como continuación de lo trabajado en el Congreso Estatal del Trabajo Social. Desde la presidencia se valora positivamente la propuesta enmarcándola dentro de la colaboración y alianza con la ULPGC y que pueda irse trabajando durante los 3 años de mandato, junto con el Colegio de Santa Cruz de Tenerife.

Por otra parte, aporta que estando incluida la supervisión en el Plan de Trabajo, esta no debería ser solo para nuevas personas colegiadas, sino especialmente para personas colegiadas más antiguas. Desde la presidencia se le confirma dicho extremo.

Por último, pregunta sobre cómo se tiene previsto trabajar en el Colegio la presentación del modelo de Servicios Sociales, que fue presentado en el Congreso Estatal. Desde la Presidencia se le informa que sería a través de la campaña #UnaNuevaMirada.

Seguidamente toma la palabra Carlos Romero García, quien refuerza la necesidad de que desde el Colegio se realicen procesos de investigación y de sistematización, compartiendo que alguna vez ha hablado al respecto con Koldobi.

Por otra parte expone la profunda preocupación que tiene en torno a lo que se está moviendo en torno al empleo público, por una parte lo relativo al plan de estabilización y sobre todo las graves consecuencias para la profesión que tiene la actual Ley de Función Pública, que excluye a las personas tituladas en Grado en Trabajo Social a puestos de responsabilidad y dirección establecidos para el grupo A1 en ámbitos en los que estamos presentes, al que sí pueden acceder los grados que provienen de antiguas licenciaturas y lo que esto puede suponer para nuestro papel como cuerpo profesional. Así mismo expresa su malestar por la falta de respuesta por parte del Consejo General del Trabajo

Social, con quien se ha puesto en comunicación en varias ocasiones en relación a este asunto. Desde la Presidencia se agradece los aportes realizados

Daniel García Zamora (col. 2291), pregunta si a la hora de haber incorporado el autocuidado dentro del plan de trabajo, si se incluye en el mismo el ofrecer un servicio de apoyo psicológico para el colectivo profesional. Desde la presidencia se responde el tema del autocuidado es algo que aún se está comenzando a dar forma desde el Colegio, que aún hay mucho por definir al respecto, pero que se recoge la propuesta para un futuro.

Ibrahin Cabrera Suárez (col. 1220), pone en valor que aparezca como eje transversal el cuidado del planeta y en torno a ello expone distintas propuestas para que sean tenidas en cuenta que son: pasar el contrato de suministro eléctrico a una empresa que suministre energías renovables, hablar con las comunidades de propietarios para ver la posibilidad de



instalar paneles solares en las cubiertas de los edificios, calcular la huella de carbono que genera el Colegio y realizar acciones para su reducción, apostar por la adquisición de servicios y productos sostenibles, ecológicos en toda la actividad del Colegio, reverdecer el local con plantas naturales frente a las que se tienen de plástico.

La presidencia agradece las propuestas, se le informa que las plantas de plástico de la sede eran de la anterior empresa propietaria, optándose por la reutilización de las mismas. Así mismo le ofrece la posibilidad de que sea persona de referencia para la Junta de Gobierno para este eje del Colegio y que pueda echar una mano en lo relativo a criterios y prácticas sostenibles desde el Colegio.

Sobre este asunto M<sup>a</sup> del Rosario Guerra Rodríguez (col. 222) y vocal de la Junta de gobierno, expone también su interés en torno a las propuestas planteadas. Por otra parte expone en torno a lo planteado anteriormente por Daniel García Zamora en relación al autocuidado que la supervisión también tiene que ver con el autocuidado.

Seguidamente toma la palabra David Muñoz Pérez (col. 906) poniendo en valor que desde el Colegio se haya hecho la apuesta por contar con una persona dedicada a las cuestiones relativas a la participación colegial, reflexionando que este tipo de iniciativas han ayudado a avanzar en aspectos como la supervisión y el autocuidado, proponiendo que se siga potenciando la participación del colectivo a través de la existencia de personal técnico.

Durante la participación de David Muñoz Pérez, Koldobi Velasco Vázquez informa por el chat que no puede seguir conectada, dejando constancia de su voto favorable al Plan de Trabajo añadiendo lo respondido a los aportes realizados por las personas participantes al mismo.

Tras la aportación de David Muñoz Pérez, la presidenta del Colegio pone en valor y agradece públicamente la labor y el trabajo cotidiano que está realizando el equipo laboral del Colegio.

No habiendo más aportaciones ni preguntas en torno a este punto, tras lo compartido por David Muñoz Pérez se procede al momento de la votación quedando aprobado por unanimidad el Plan de Trabajo para el 2022.

## **5. Presentación y aprobación, si procede, del presupuesto de 2022**

La Tesorera del Colegio, Magdalena Pulido Sosa (col 1868) expone el presupuesto previsto para el ejercicio 2022

## PRESUPUESTO 2022

CONCEPTO	PRESUPUESTO 2022	
	GASTOS	INGRESOS
<b>INVERSION</b>	<b>5.500,00 €</b>	
-Sede Fuerteventura	500,00 €	
-Sede Gran Canaria	4.500,00 €	
-Lanzarote	500,00 €	
<b>Vida Colegial 2021</b>	<b>340.700,00 €</b>	
- Sueldos y salario y Seguridad Social	222.000,00 €	
- Asesoría Laboral	2.300,00 €	
- Asesoría fiscal y contable	5.000,00 €	
- Asesoría Jurídica	10.000,00 €	
- Procuradores	500,00 €	
- Comunidad de las sedes y derama	5.500,00 €	
- Gastos bancarios	1.200,00 €	
- Tributos	1.000,00 €	
- Servicios de prevención	600,00 €	
- Primas de seguros	1.000,00 €	
- Servicio de limpieza de las sedes	6.000,00 €	
- Material y suministros de oficina	2.000,00 €	
- Luz y agua	1.500,00 €	
- Teléfono, Fibra y Herramientas digitales	4.500,00 €	
- Mensajería y correos	1.000,00 €	
- Imprenta	800,00 €	
-Dominios, mantenimiento web y base de datos	18.000,00 €	
- Mantenimiento y Reparaciones Sedes	1.000,00 €	
- Mantenimiento equip.inform./fotocopiadora	3.000,00 €	
- Reparaciones de equipamiento	250,00 €	
- Cuota Consejo General	38.000,00 €	
- Cuotas asociativas	350,00 €	
- Desplazamientos Junta de Gobierno	4.000,00 €	
- Desplazamientos Comisiones de Trabajo	700,00 €	
- Protección de datos	3.000,00 €	
- Seguro Responsabilidad Civil Colegiados	2.500,00 €	
- Merchandising/detalles	4.000,00 €	
- Otros gastos	1.000,00 €	
<b>Alianza e incidencia pública</b>	<b>4.200,00 €</b>	
- Apoyos a redes y movimientos	1.000,00 €	
- Actos programados G.C., Lanzarote y FTVE.	3.000,00 €	
- Otros gastos	200,00 €	
<b>Promoción de la profesion</b>	<b>55.550,00 €</b>	
- Honorarios Ponentes	36.000,00 €	
- Desplazamientos y dietas ponentes	1.000,00 €	
- Alquiler de espacios	1.000,00 €	
- Apoyo colegiados formacion	1.000,00 €	
- Adquisición de documentación	350,00 €	
- Gabinete de prensa	5.200,00 €	
Campañas de difusión	10.000,00 €	
- Otros gastos	1.000,00 €	
<b>CUOTAS Y ALTAS</b>		<b>330.000,00 €</b>
<b>INSCRIPCIONES CURSO</b>		<b>11.000,00 €</b>
<b>SUBVENCIÓN EXPLOTACIÓN</b>		<b>90.000,00 €</b>
<b>TOTALES</b>	<b>405.950,00 €</b>	<b>431.000,00 €</b>

Tras la exposición por parte de la Tesorera, David Muñoz Pérez, plantea la importancia de la incorporación y desarrollo de las herramientas digitales en la actividad colegial y que para ello se haya reflejado en el presupuesto. Por otra parte, ante la información de la eliminación de la partida del Acto Institucional ya que no se va a celebrar el mismo este año, propone la realización de algún espacio o encuentro alternativo que sea más viable de ejecutar este año, a espera que se pueda organizar el acto el próximo año, propuesta apoyada por Carlos Romero. Desde la presidencia se expone los motivos en torno a esta decisión que van desde que está sobre la mesa el hacer una reconfiguración de este espacio, falta de tiempo y de capacidad para poderse asumir la organización de un evento de la envergadura del Acto Institucional.

## **6. Ruegos y preguntas**

Aunque en este punto no ha habido aportaciones, se incorporan varios ruegos, por acuerdo de las personas asistentes a la Asamblea General Extraordinaria celebrada seguidamente tras esta Asamblea Ordinaria, a propuesta de Carlos Romero García al informar que en las Asambleas Generales Extraordinarias no se pueden recoger ruegos ni preguntas.

M<sup>a</sup> del Rosario Guerra Rodríguez, solicita elaborar un escrito de agradecimiento y felicitación a la organización del Congreso Estatal del Trabajo Social, Carlos Romero García realiza una objeción al no haberse hecho eco el Congreso de la demanda de reivindicación del acceso del grado del TS en el grupo A1 y David Muñoz Pérez propone centrarlo en el reconocimiento y felicitación a personas colegiadas en nuestro colegio que presentaron comunicaciones. Sobre ello María Rupérez Díaz-Moreau (col. 1779) informa de la posibilidad de visibilizar a las personas colegiadas que participaron en el Congreso compartiendo sus comunicaciones con el colectivo profesional. Como cierre a este debate la Presidencia expone que las distintas aportaciones serán valoradas por la Junta de Gobierno.

No habiendo ruegos ni preguntas en esta Asamblea, siendo las 18:59 horas se da por finalizada la sesión



Vº Bº LA PRESIDENTA



LA SECRETARIA